

# **Symposium longcarcinoom**

## **23 oktober 2019**

**Zorgconsulent oncologie**

**Karla Logghe**

**059 41 63 32**

**[klogghe@azdamiaan.be](mailto:klogghe@azdamiaan.be)**



# Indeling

- Werking immunotherapie – chemotherapie
- Bijwerkingen immunotherapie
- Infusiereacties immunotherapie?
- Weetjes

# Werking chemotherapie

- Behandeling met medicatie (cytostatica)
- Richt zich op de vernietiging van cellen die zich snel vermenigvuldigen
- Maakt geen onderscheid tussen kankercellen en gezonde cellen
- Vele bijwerkingen verdwijnen na afloop van de chemotherapie omdat de gezonde cellen zich herstellen



# Werking immunotherapie

- Behandeling met medicatie (immunotherapie)
- Stimuleert het eigen immuunsysteem om kankercellen te vernietigen
- Kan invloed hebben op gezonde cellen

# Werking immunotherapie

- Soms onmiddellijke respons
- Het kan ook zijn dat tumor niet verkleint maar de tumorgroei toch wordt vertraagd
- Soms groeit de tumor eerst nog maar dit wil niet per se zeggen dat de behandeling niet werkt
- Pten kunnen ook niet op de behandeling reageren
- Bijwerkingen ontstaan doordat ons afweersysteem te veel reageert (auto-immuniteit)
- Ernst bijwerkingen staat in verband met het resultaat van de behandeling

# Over gans het lichaam

## Ademhalingsstelsel

Tekenen en symptomen zoals:

- Kortademigheid
- Hoesten

## Huid

Symptomen zoals:

- Jeuk
- Huiduitslag

## Nieren

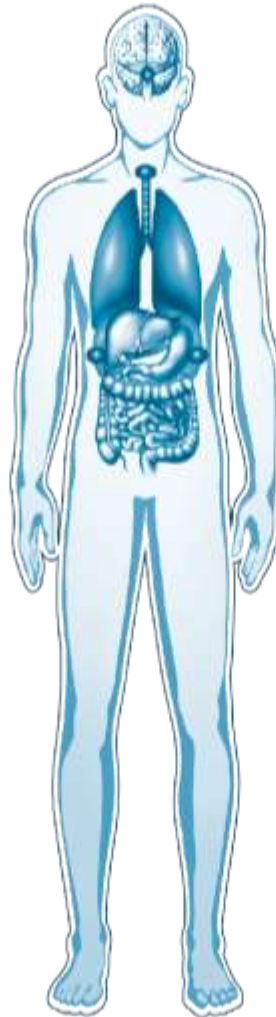
Symptomen zoals:

- Bloed in de urine
- Verhoogd serumcreatinine
- Verminderde hoeveelheid urine

## Zenuwstelsel

Tekenen en symptomen zoals:

- Neuropathie
- Hoofdpijn
- Duizeligheid
- Spierzwakte
- Tekenen van verlamming



## Endocrien stelsel

Tekenen en symptomen zoals:

- Vermoeidheid
- Hoofdpijn
- Veranderingen in de psychische gesteldheid
- Significante resultaten in schildklierfunctietests en/of serumchemie

## Lever

Tekenen zoals:

- Verhoging van leverwaarden (bv. AST, ALT of totaal bilirubine)

## Maagdarmstelsel

Tekenen en symptomen zoals:

- Diarree
- Buikpijn
- Bloed in de ontlasting

# Meest voorkomende bijwerkingen

- Ontsteking van de huid: rash, jeuk, droge huid
- Ontstaan van gewrichtspijnen
- Ontsteking van de hormoonproducerende klieren: vermoeidheid, gewichtsverandering, hoofdpijn, verstoord gezichtsvermogen
- Ontsteking van de lever
- Ontsteking van de pancreas: gewichtsverlies, meer honger of dorst, vaak plassen
- Longontsteking: nieuwe of verslechterende hoest, dyspnoe, pijn t.h.v. borst
- Darmontsteking: diarree, bloed of slijmen in stoelgang, maagklachten, buikpijn

# Bijwerkingen

- Kunnen elk moment optreden
- Verschijningstijden zijn afhankelijk van de bijwerking
- De meeste bijwerkingen zijn matig en omkeerbaar als ze vroegtijdig opgespoord en specifiek behandeld worden.
- Auto-immuunziekte kan toenemen: ½ van de patiënten opflakking van de klachten (discussie immuno wel of niet opstarten)

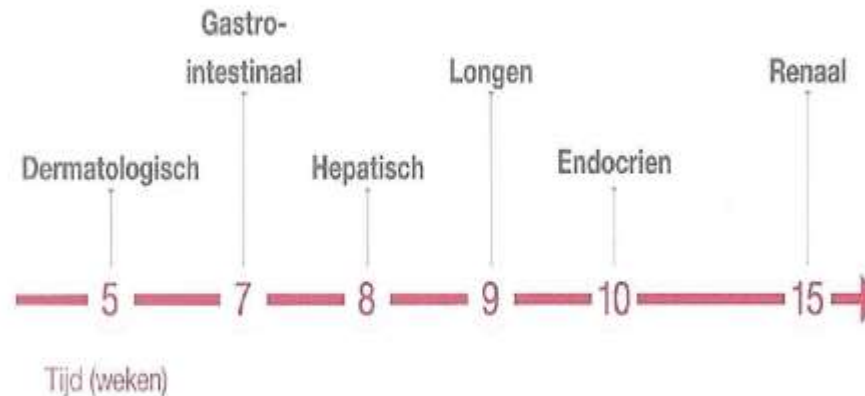


# Verschijningstijden zijn afhankelijk van de bijwerking

De **mediane verschijningstijd** hangt af van **de aard**:

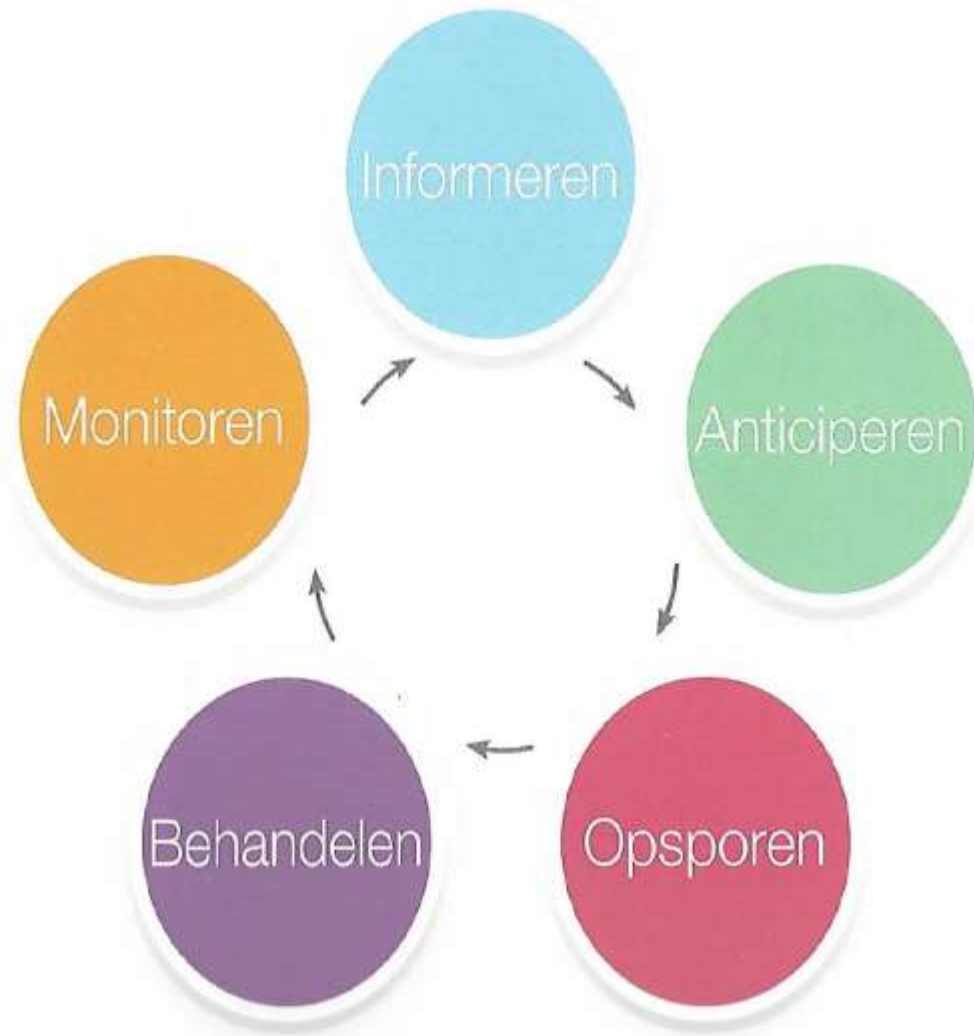
Vroege toxiciteit  
mediane verschijningstijd  
< 2 maanden

Vertraagde toxiciteit  
mediane verschijningstijd  
> 2 maanden



Bijwerkingen kunnen echter **op elk moment** tijdens de behandeling verschijnen, **zelf vertraagd** (tot meer dan **1 jaar** na het begin van de behandeling). Ze worden zelfs waargenomen **na stopzetting van de behandeling**.

# Vijf pijlers voor het behandelen van de bijwerkingen



# Informereren

- Uitleg werking therapie, schema en mogelijke bijwerkingen op een eenvoudige manier
- Gebruik van educatiemateriaal (websites, boekjes)
- Schrik voor stop therapie bij melding klachten
- Interdisciplinaire samenwerking:
  - ✓ Psychosociaal: vb. niet meer kunnen werken of vaak afwezig op het werk, verlies van inkomen, nutteloos gevoel met depressieve klachten
  - ✓ Diëtiste, thuisverpleegkundige, huisarts,...

# Educatiemateriaal



# Anticiperen-opsporen

- Om te kunnen anticiperen moet er voor aanvang van de immunotherapie gegevens verzameld zijn over de gezondheid van de pt
  - ✓ Persoonlijke of familiale antecedenen van auto-immuunziekte
  - ✓ Huidige behandelingen: bv pt met de ziekte van Crohn
  - ✓ Gesprek en klinisch onderzoek is belangrijk, eveneens beeldvorming en biologisch onderzoek (in 2 à 3 weken kan er veel gebeuren → recente bloedafname)
- Tijdens en na de immunotherapie blijft follow-uponderzoek belangrijk opdat bijwerkingen snel worden opgespoord en ev. bijkomende onderzoeken kunnen uitgevoerd worden

# Anticiperen - opsporen

- Specifieke aard van de bijwerking moet onderzocht worden
  - ✓ Progressie ziekte?
  - ✓ Incidentele gebeurtenis? Geen verband met ziekte of behandeling (vb. bronchitis)

# Behandelen

- Gemeenschappelijke toxiciteitscriteria voor bijwerkingen die wetenschappelijk onderbouwd zijn (CTCAE- classificatie)
- [https://www.eortc.be/services/doc/ctc/CTCAEv5 quick reference](https://www.eortc.be/services/doc/ctc/CTCAEv5_quick_reference)
- <https://www.bsmo.be/immunomanager/irae>



Home - Immunomanager - irAE

Previous page

## Immune related adverse events (irAE)

In case of preexisting autoimmune disorder, discussion with the organ specialist (eg rheumatologist), who follows the patient, is indicated.

- |   |   |  |
|---|---|--|
|  Joint pathology → |  Colitis →     |  Skin toxicity →      |
|  Hepatitis →      |  Nephritis →  |  Neurologic →        |
|  Pneumonitis →   |  Endocrine → |  Muscle pathology → |

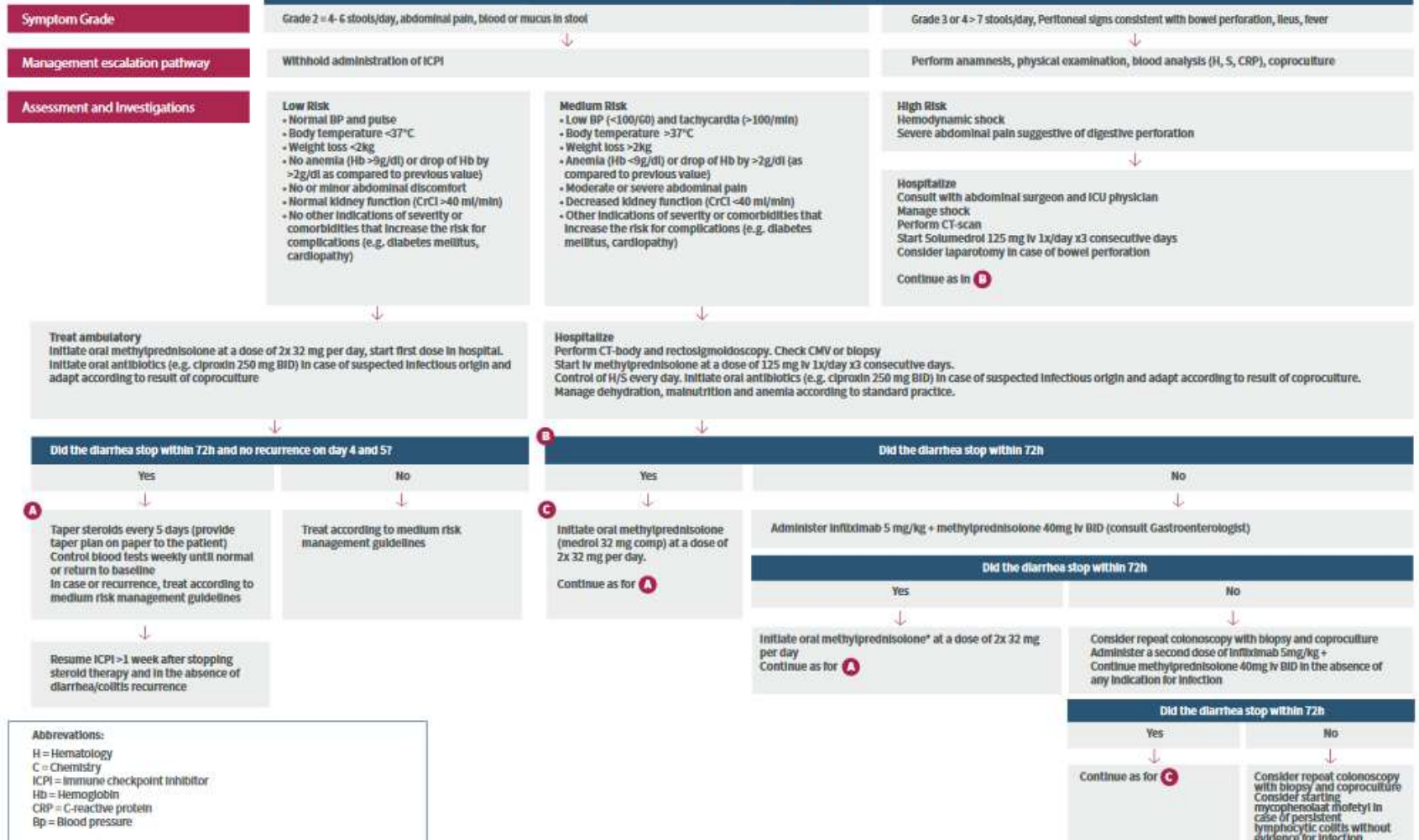






# Colitis

## GRADE 2-4



**Abbreviations:**  
H = Hematology  
C = Chemistry  
ICPI = Immune checkpoint inhibitor  
Hb = Hemoglobin  
CRP = C-reactive protein  
Bp = Blood pressure

# Behandelen

## Graad 1

- In het algemeen geldt: behandel symptomatisch.

## Graad 2

- In het algemeen geldt: behandel met orale corticosteroiden.
- Stel de immunotherapie uit totdat de symptomen verdwenen zijn en de behandeling met corticosteroiden afgerond is.

## Graad 3 en 4

- Behandel over het algemeen intraveneus met corticosteroiden; na verbetering van de symptomen moeten de corticosteroiden worden afgebouwd gedurende een periode van ten minste één maand.
- Als er ondanks corticosteroidetherapie geen verbetering of juist een verslechtering optreedt, dienen niet-steroïde immunosuppressiva te worden toegediend.
- Graad 3: immunotherapie uitstellen of permanent staken
- Graad 4: immunotherapie permanent staken

# Monitoren

- In alle stadia van de behandeling
- Bijwerkingen die leiden tot stopzetten van de therapie zijn zeldzaam
- Indien moet stopgezet worden voor toxiciteit, is dit niet altijd nadelig voor de prognose
- Bij endocriene aandoeningen die met hormonale therapie behandeld worden, moet immunotherapie niet stopgezet worden

# Infusiereacties immunotherapie


- Kortademigheid of piepende AH
- Jeuk of huiduitslag
- Duizeligheid
- Koorts of koude rillingen
- Opvliegers

Deze kunnen optreden tijdens de infusie of de dag erna

# Weetjes

- Extravasatie: geen wetenschappelijk onderzoek
- Excreta: geen voorzorgsmaatregelen
- Betere respons bij rokers
- Niet gelijktijdig met andere geneesmiddelen toedienen via dezelfde IV lijn
- Steeds eerst immunotherapie toedienen dan pas chemotherapie

# Patiënt alertkaart



RMA gewijzigde versie 05/2017

**OPDIVO®**  
(nivolumab)

concentraat voor oplossing voor infusie

▼ Dit geneesmiddel is onderworpen aan aanvullende monitoring

**Patiënten  
waarschuwingskaart**

Lees aandachtig de bijsluiter alvorens u het geneesmiddel OPDIVO® gebruikt

SA Bristol-Myers Squibb Belgium NV  
4 avenue de Finlande – B-1420 Braine-l'Alleud  
+32(0)2.352.76.11

